



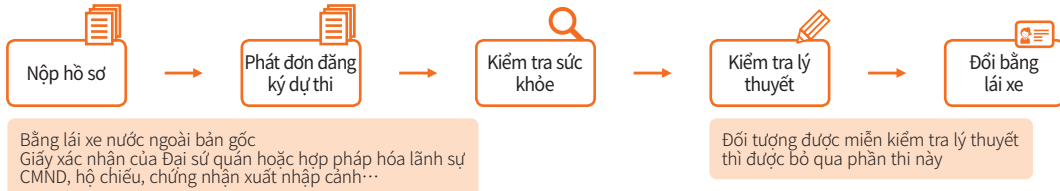
1. Bắt đầu lái xe an toàn

Bằng lái xe được cấp như sau.

• Thứ tự để được cấp bằng lái xe



• Cách đổi bằng lái xe nước ngoài



※ Việc miễn kiểm tra lý thuyết tùy thuộc vào quốc gia cấp bằng lái xe và tư cách lưu trú tại Hàn Quốc của người nước ngoài. Vui lòng liên hệ trung tâm khảo thí gần nhất.
(Trung tâm Hỗ trợ khách hàng của Cơ quan Giao thông Đường bộ ☎ 1577-1120)

Phương pháp lái xe tiết kiệm nhiên liệu và thân thiện với môi trường (Eco-Drive: lái xe sinh thái)

- ① **Kiểm tra thông tin giao thông trước rời mới xuất phát**
Kiểm tra thông tin giao thông trước rời mới xuất phát để tiết kiệm thời gian và nhiên liệu.
- ② **Ngưng chạy không tải ngay bây giờ!**
Làm nóng động cơ trong vòng 1 phút vào mùa hè và 3 phút vào mùa đông là phù hợp.
- ③ **Không xuất phát gấp, không tăng tốc gấp, không phanh gấp**
Nên xuất phát một cách êm ái và từ từ, tốt nhất nên đạt vận tốc 20 km/h sau 5 giây xuất phát.
- ④ **Giảm tải cho hộp xe**
Khả năng tiết kiệm nhiên liệu và công suất của xe tốt hơn nhiều khi chỉ chất hành lý cần thiết và vận hành nhẹ nhàng.
- ⑤ **Duy trì tốc độ kinh tế**
Có thể tiết kiệm nhiên liệu và giảm ô nhiễm không khí bằng cách lái xe duy trì tốc độ 50~80km/h với đường thông thường (trung tâm độ thi 30km/h) và duy trì tốc độ 90~100km/h với đường cao tốc.
- ⑥ **Không đạp ga trên đường xuống dốc**
Có thể tiết kiệm đến 20% nhiên liệu khi đi đường xuống dốc mà không đạp chân ga.
- ⑦ **Kiểm tra xe mỗi tháng một lần**
Hãy chú ý đến xe và kiểm tra thường xuyên, đặc biệt là áp suất lốp xe hàng tháng.
- ⑧ **Sử dụng nhiên liệu đã được công nhận**
Sản phẩm nhiên liệu không đảm bảo sẽ gây ức chế cho phương tiện và gây ảnh hưởng xấu đến môi trường.

2. Tín hiệu và hiệu lệnh



Đường là không gian được sử dụng bởi cả người lái xe và người đi bộ. Đèn tín hiệu và biển báo an toàn rất dễ nhìn thấy trên đường, vì chúng là những cam kết trên đường nên nhất định phải tuân thủ.

Đèn tín hiệu

- Đèn tín hiệu có các màu đỏ, vàng và xanh lá với ý nghĩa như sau.



Màu đỏ

Phải dừng trước vạch dừng hoặc vạch sang đường.



Màu vàng

Giảm tốc độ và dừng lại trước vạch dừng. Nếu đã đi qua đường giao nhau, phải đi nhanh chóng.



Màu xanh lá

Có thể kiểm tra an toàn và di chuyển, nhưng hãy đợi trước vạch dừng khi có nhiều xe ở đường giao nhau mà không thể đi qua.

- Nếu đèn giao thông chuyển sang màu vàng, phải giảm tốc độ để có thể dừng trước vạch dừng hoặc vạch sang đường. Nếu vượt đèn vàng, đó là vi phạm tín hiệu.

Đèn tín hiệu ô tô nhấp nháy~ Tín hiệu nhấp nháy là gì?

- Trên những đoạn đường không có nhiều xe, đôi khi cũng lắp đèn nhấp nháy nhằm giảm thời gian chờ tín hiệu.
- Khi đèn vàng nhấp nháy, hãy quan sát cẩn thận xem có xe chạy từ hướng khác hay không rồi đi qua từ từ.
- Khi đèn đỏ nhấp nháy, phải dừng trước vạch dừng hoặc vạch sang đường (tạm dừng) để kiểm tra xem có xe chạy tới từ hướng khác hay không rồi mới đi qua.

Biển báo an toàn giao thông

- Khi lái xe, không những phải chú ý đèn tín hiệu giao thông mà còn phải chú ý cả các biển báo an toàn giao thông.

Biển báo nguy hiểm	Biển báo cấm	Biển báo hiệu lệnh	Biển báo phụ	Biển báo vạch kẻ đường
Biển báo cho biết có nguy hiểm	Biển báo thể hiện các hành vi bị cấm	Biển chỉ dẫn cách thực hiện giao thông an toàn	Biển báo bổ sung ý nghĩa bằng cách sử dụng với các biểu thị khác	Biểu thị vạch kẻ trên nền mặt đường

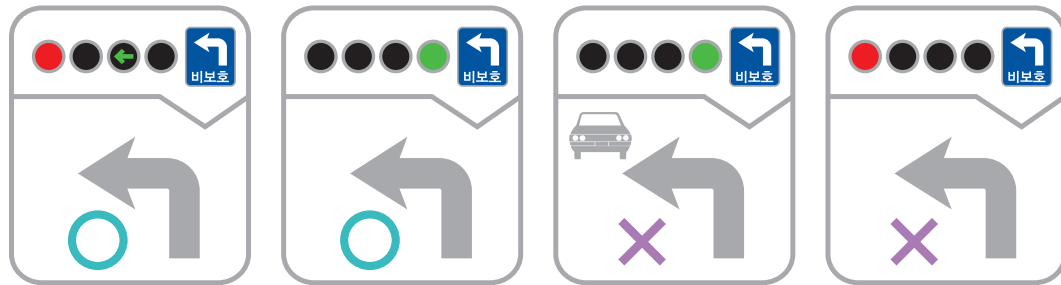
Ý nghĩa của các biển báo an toàn giao thông chính

Biển báo nguy hiểm					
	Đường ưu tiên	Đường giao nhau bên phải	Đường giao nhau bên trái	Đường bị hẹp cả hai bên	Đường thu hẹp bên phải
Đường trơn trượt	Kè, vực sâu phía trước	Đường không bằng phẳng	Gờ giảm tốc	Bảo vệ trẻ em	Đoạn đường hay bị tắc nghẽn
Biển báo cấm					
	Cấm lưu thông	Cấm lưu thông ô tô	Cấm ngược chiều	Cấm vượt	Cấm dừng đỗ xe
				Biển báo hiệu lệnh	
Cấm đậu xe	Tốc độ tối đa cho phép	Tốc độ tối thiểu cho phép	Cấm người đi bộ		Đường dành cho xe ô tô
Đường dành cho xe đạp	Nơi giao nhau chạy theo vòng xuyên	Không được rẽ trái, vòng vè đường bên phải	Đường dành cho người đi bộ	Vạch sang đường	Đường một chiều
			Biển báo phụ		
Rẽ trái không tín hiệu	Đường dành cho xe buýt	Đường dành riêng cho xe chờ nhiều người		Hết các lệnh cấm	Khu vực cấm đỗ xe
Biển báo vạch kẻ đường					
	Làn đường dành cho xe buýt	Vạch giới hạn thay đổi đường đi	Cấm rẽ trái	Đi chậm	Đi chậm
Nhường đường	Khu cấm dừng, đỗ xe	Vạch chỉ dẫn chuyển làn đường	Dự báo phía trước có đường dành cho người đi bộ qua đường	Giảm tốc độ vì phía trước có đường dành cho người đi bộ	Đường ưu tiên cho xe đạp

3. Cách lưu thông bằng phương tiện ô tô...



Cho phép rẽ trái không tín hiệu (PPLT) là sự kết hợp của biển báo rẽ trái không tín hiệu và tín hiệu rẽ trái



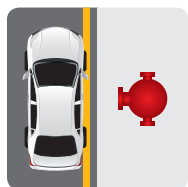
Có thể rẽ trái theo tín hiệu rẽ trái.
 Nếu không có xe ngược chiều, có thể rẽ trái khi đèn tín hiệu bật xanh.
 Nếu có xe ngược chiều, không được rẽ trái ngay cả khi đèn tín hiệu bật xanh.
 Nếu rẽ trái khi đèn tín hiệu bật đỏ là vi phạm tín hiệu

- Có thể rẽ trái theo tín hiệu rẽ trái.
- Khi đèn tín hiệu bật xanh, nếu không có xe ngược chiều, có thể rẽ trái không tín hiệu.
- Nếu rẽ trái khi đèn tín hiệu bật đỏ và vàng là vi phạm tín hiệu.

Phải tuân theo các hướng dẫn ngay cả khi đỗ xe hoặc dừng xe trên đường.



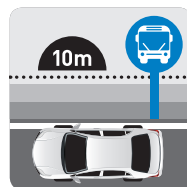
- Việc dừng, đỗ xe trái phép gây cản trở luồng giao thông trên đường và khó lưu thông của phương tiện.
- Tăng nguy cơ tai nạn giao thông do cản trở tầm nhìn của người điều khiển phương tiện và đe dọa sự an toàn của người đi đường.
- Trong trường hợp khẩn cấp, thiệt hại có thể tăng lên do cản trở xe cấp cứu đi vào.
- Tuyệt đối không được phép dừng, đỗ xe tại các địa điểm sau.



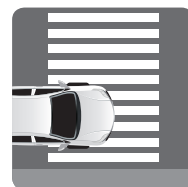
Trong vòng 5m trụ cứu hỏa



Trong vòng 5m góc ngã tư



Trong vòng 10m trạm dừng xe buýt



Trên vạch sang đường

Cách lưu thông ở đoạn giao nhau không có đèn tín hiệu giao thông

Khi có tín hiệu đèn giao thông, có thể chạy xe theo tín hiệu, nhưng đến đoạn giao nhau không có tín hiệu thì phải nhường đường để xe được quyền ưu tiên đi trước.

- Xe ô tô đi vào giao lộ trước thì được ưu tiên.
- Ưu tiên xe ô tô vào từ đường rộng.
- Khi đi vào cùng lúc, xe ô tô đi vào từ đường bên phải được quyền ưu tiên.
- Xe ô tô đang đi thẳng hoặc rẽ phải được ưu tiên hơn những xe ô tô đang rẽ trái.

Chú ý cẩn thận khi rẽ phải!

- Khi rẽ phải, phải đảm bảo không có người đi bộ, đồng thời di chuyển chậm dọc theo lề đường bên phải và rẽ phải.
- Khi đèn tín hiệu bật đỏ, phải dừng xe trước vạch dừng hoặc vạch sang đường.
- Khi đèn tín hiệu bật xanh, phải kiểm tra xem có người đi bộ ở vạch sang đường không, và có thể rẽ phải nếu không có người đi bộ.

Cách lưu thông ở vòng xuyến



- ① **Ngược chiều kim đồng hồ** : Lưu thông vòng xuyến theo hướng ngược chiều kim đồng hồ.
- ② **Nhường đường** : Xe sắp đi vào sẽ nhường cho xe đang chạy vòng quanh vòng xuyến.
- ③ **Đi chậm** : Xe đi vào vòng xuyến sẽ đi chậm.
- ④ **Đèn báo phương hướng** : Khi ra khỏi vòng xuyến, hãy bật đèn báo rẽ phải để thông báo cho xe phía sau biết.

Nhường đường là nghĩa vụ! Cách nhường đường cho xe khẩn cấp

Tất cả các lái xe phải nhường đường khi gặp xe khẩn cấp trên đường. Tại giao lộ hoặc gần giao lộ, phải tránh giao lộ và tạm dừng để xe cấp cứu đi qua trước. Trên những con đường không phải là giao lộ, có thể nhường đường để xe cấp cứu vượt trước bất kể bên phải hay bên trái.



Xe cứu hỏa



Xe cấp cứu



Xe cung cấp máu



Xe cảnh sát

4. Lái xe hai bánh an toàn



Những gì cần mang theo khi đi xe máy, xe đạp hoặc thiết bị di chuyển cá nhân (PM)



Mũ an toàn (Mũ bảo hiểm)

Các loại đồ bảo hộ

Phải trang bị phương tiện bảo vệ cá nhân khi điều khiển xe đạp có động cơ và xe đạp.

- Khoản 3, 4 Điều 50 của Luật Giao thông đường bộ

Lái xe an toàn với thiết bị di chuyển cá nhân (Personal Mobility)



Các thiết bị di chuyển cá nhân trong các loại phương tiện tương ứng như 'xe đạp', phải được lưu hành theo Luật Giao thông Đường bộ. Mỗi phương tiện chỉ được phép chở 1 người và phải tuân thủ các luật giao thông như giới hạn tốc độ... Phải có bằng lái thì mới có thể điều khiển được thiết bị di chuyển cá nhân như xe ván trượt Kickboard điện... Người không có bằng lái thì không thể điều khiển thiết bị di chuyển cá nhân trên đường.

Lái xe mô tô (xe gắn máy) một cách an toàn!



1. Tránh trường hợp xảy ra tai nạn giao thông, cần mặc quần áo bảo hộ, đội mũ an toàn và đeo đồ bảo hộ.
2. Đừng mạo hiểm vượt qua những chỗ trống giữa các xe.
3. Tuân thủ vạch dừng và không băng qua đường dành cho người đi bộ hoặc vỉa hè.
4. Lái xe ở giữa làn đường để lái xe có thể nhìn thấy.
5. Giữ khoảng cách 3~4 giây với xe phía trước và đảm bảo đủ không gian di chuyển.

Trường hợp điển hình tai nạn giao thông xe máy

Ngày XX.XX.20XX, xảy ra vụ tai nạn giao thông vì một lái xe không có giấy phép điều khiển xe máy chở người đi cùng đã vi phạm tín hiệu và tông vào xe máy khác khi đang rẽ trái. Người ngồi sau được chuyển đến bệnh viện nhưng đã tử vong, lái xe kia bị thương nặng trong 6 tuần.

Lái xe không có giấy phép, bị phạt như thế này!

Nếu một người điều khiển mà không có bằng lái xe ô tô, có thể bị phạt tù đến một năm hoặc phạt tiền lên đến 3 triệu won. Trường hợp điều khiển xe đạp có động cơ mà không có bằng lái xe, sẽ bị phạt tới 300,000 won hoặc bị tạm giam giữ.

- Khoản 1 Điều 152 và khoản 2 Điều 154 của Luật Giao thông đường bộ

5. Nguyên tắc lưu thông cho người đi bộ



Nguyên tắc lưu thông cho người đi bộ

- Người đi bộ phải luôn đi bộ trên đường có vỉa hè và lối đi riêng. Tuy nhiên, ngoại trừ các trường hợp như khi đi qua đường xe chạy, khi việc đi qua vỉa hè bị cấm do làm đường, v.v. hoặc các trường hợp không thể tránh khỏi khác.
- Trên những con đường không có vỉa hè và lối đi riêng, phải đi vào lề hoặc lề đường đối diện với ô tô. Tuy nhiên, nếu hướng của con đường là một chiều, có thể đi mà không cần đối mặt với ô tô.
- Phải đi bên phải trên vỉa hè.
- Phải sử dụng lối đi bộ, đường hầm, cầu vượt hoặc các đường khác có phương tiện băng qua đường để qua đường.



Hướng dẫn an toàn cho người đi bộ! 'Đứng lại, Quan sát, Đi'



STEP1

Đứng lại

Khi đèn tín hiệu dành cho người đi bộ bật đỏ, hãy đứng ở nơi an toàn để chờ, và ngay cả khi đèn tín hiệu dành cho người đi bộ bật xanh, hãy dừng lại và quan sát.



STEP2

Quan sát

Khi thấy xe dừng, phải nhìn về hướng xe đang băng qua và nhìn trái phải để đi qua.



STEP3

Đi

Vì chạy bộ sẽ làm mất tập trung và khó phán đoán các tình huống nguy hiểm, vì thế hãy đi bộ cách an toàn.

6. Quy tắc an toàn cho người yếu thể tham gia giao thông



Quy tắc an toàn cho người yếu thể tham gia giao thông

Vui chơi ở nơi an toàn

Trẻ em nghịch đùa xung quanh xe cộ rất nguy hiểm vì người lái xe khó nhìn thấy chúng. Tránh những nơi có nhiều ô tô, chẳng hạn như ngõ hẻm và bãi đậu xe, và chỉ dạy chúng chơi ở những nơi an toàn như sân chơi, sân vận động.

Trang bị đồ an toàn khi đi các trò chơi nguy hiểm

Khi trẻ đi xe đạp, ván trượt hoặc các thiết bị chơi di chuyển khác, người giám hộ nên hướng dẫn mặc đồ bảo hộ như mũ bảo hiểm...



Quy tắc an toàn giao thông cho người cao tuổi

Cấm băng qua đường sai luật ở nơi có hệ thống qua đường

Khi nhìn thấy cầu vượt hoặc hầm chui dành cho người đi bộ, vì người lái xe nghĩ rằng người đi bộ sẽ sử dụng cầu vượt hoặc hầm chui nên rất khó để nhanh chóng phát hiện và tránh người đi bộ sang đường. Nếu khó sử dụng cầu thang, nên tìm và sử dụng vạch sang đường dành cho người đi bộ gần đó.

Để nhìn thấy rõ quần áo màu sáng.

Người đi bộ mặc quần áo màu sáng vào ban đêm để người lái xe có thể thấy rõ mình. Những người cao niên mà hay đi trên những con đường yên tĩnh vào ban đêm nên mặc áo dạ quang hoặc gắn phản quang vào mũ.



Quy tắc an toàn giao thông cho người tàn tật

Đi bộ ở nơi an toàn

Những người khuyết tật gặp khó khăn trong việc sử dụng các hệ thống băng qua đường như hầm chui hoặc cầu vượt có thể băng qua đường một cách cẩn thận để không làm cản trở các phương tiện giao thông khác.

Quy tắc an toàn giao thông cho người mù

Người giám hộ của người không thể nhìn thấy phải thực hiện các biện pháp cần thiết, chẳng hạn như để người đó mang theo một cây gậy trắng khi đi trên đường hoặc đi cùng với con chó dẫn đường (chó trợ giúp cho người tàn tật).

